



**GUIDE DE L'ORGANISATEUR
CHAMPIONNAT DU QUÉBEC
CIBLES ANIMALIÈRES 3D**

SAISON INTÉRIEURE

TIR À L'ARC QUÉBEC

SYSTÈME D'IDENTIFICATION DES DOCUMENTS

Voici quelques explications qui vous permettront de vérifier si votre "Guide d'opération" est toujours en ordre et à jour.

La table des matières (T) accompagnera chaque envoi. Elle contient une colonne indiquant la dernière révision de chaque section. Les nouvelles révisions seront en caractère gras ou identifiées d'une autre façon.

Chacune des six documents du "Guide d'opération" est imprimée dans une couleur différente et possède une lettre d'identification:

Section	Identification	Couleur
Table des matières	T	bleu
Généralités	G	vert
Règlements	R	rose
Comité	C	jaune
Normes relatives à l'aspect technique	N	orange
Annexes	A	mauve

Dans le coin de chaque feuille, vous verrez:


Lettre: désigne le document, exemple: (G: généralités, R: règlements, etc.)


Numéro: ce chiffre indique qu'il s'agit de la ..ième section de ce document.


Page x de x: numérotée de 1 à ..., selon le cas pour chacune des sections.

Mois/année: indique la date de révision du document

De plus, vous trouvez les symboles suivants :

 : Indique **le rôle** des divers intervenants dans l'organisation de l'événement.

 : Indique **les tâches** des divers intervenants dans l'organisation de l'événement.

 : Indique des questions à vous poser à titre de rétroaction.

T – TABLE DES MATIÈRES

Dernière révision

G	<u>GÉNÉRALITÉS</u>	
G-1	Méthodologie	Mars 2013
G-2	Objectifs globaux	Mars 2013
R	<u>RÈGLEMENTS</u>	
R-1	Protocole d'Entente	Mars 2013
C	<u>COMITÉ</u>	
C-1	Comité Organisateur	Mars 2013
C-2	Services aux participants	Mars 2013
C-3	Bénévoles	Mars 2013
C-4	Finances et marketing	Mars 2013
C-5	Communications et protocole	Mars 2013
C-6	Logistique	Mars 2013
C-7	Premiers soins	Mars 2013
C-8	Technique	Mars 2013
N	<u>NORMES RELATIVES À L'ASPECT TECHNIQUE</u>	
N-1	Format de la compétition	Mars 2013
N-2	Aménagement du site de compétition	Mars 2013
N-3	Autres installations pertinentes	Mars 2013
N-4	Information pertinente	Mars 2013
A	<u>ANNEXES</u>	
A-1	Évaluation du Comité Organisateur	Mars 2013
A-2	Organigramme	Mars 2013
A-3	Tableau des objectifs	Mars 2013
A-4	Liste du personnel nécessaire	Mars 2013
A-5	Liste du matériel nécessaire	Mars 2013
A-6	Exemple de budget	Mars 2013
A-7	Exemple de formulaire d'inscription	Mars 2013
A-8	Exemple de programme	Mars 2013
A-9	Plan d'Action d'Urgence	Mars 2013
A-10	Trousse de premiers soins	Mars 2013
A-11	Rapport d'accident	Mars 2013
A-12	Aménagement des installations	Mars 2013
A-13	Affiches indicatrices	Mars 2013

T – TABLE DES MATIÈRES

Dernière révision

G	<u>GÉNÉRALITÉS</u>	
G-1	Méthodologie	Mars 2013
G-2	Objectifs globaux	Mars 2013

G1 – MÉTHODOLOGIE

Tir à l'arc Québec est fier de déposer son *Guide d'opération* relatif à l'organisation du **Championnat du Québec animalier intérieur**. Cet outil de travail, que nous jugeons indispensable à une bonne préparation pour cette compétition, vous permettra de mieux réaliser cet événement sportif d'envergure Provinciale. Des renseignements, des exemples et des modèles d'organisation vous sont suggérés afin de faciliter votre prise de décision. Les documents sont divisés selon la description du système d'identification des documents, et chaque section est ensuite placée en fonction de sa priorité dans le temps, que ce soit avant, pendant, ou après le Championnat.

Veillez noter que les Annexes mentionnées à type d'exemple demeurent des documents non-officiels; vous pouvez donc les modifier à votre guise. Nous vous suggérons cependant de ne pas effacer les éléments qui s'y trouvent, puisqu'ils sont considérés comme essentiels à l'organisation et au fonctionnement de l'événement.

C'est en partie grâce à l'intervention du milieu comme le vôtre que TAQ demeure une composante importante du système sportif québécois. Sachez que nous apprécions au plus haut point les efforts consacrés à la préparation de l'événement.

Merci de votre collaboration au développement du tir à l'arc au Québec et au plaisir!

G2 – OBJECTIFS GLOBAUX

Tir à l'arc Québec, par son leadership, assure la synergie de ses membres et de ses partenaires afin de favoriser le développement et l'épanouissement de l'athlète et la promotion de la pratique du tir à l'arc selon ses composantes (initiation, récréation, compétition et excellence).

TAQ a une longue tradition de Championnats du Québec fructueux, une histoire de camaraderie, de plaisir et de bon tir. Le format est toujours en évolution. Le Conseil d'administration de TAQ cherche à offrir une compétition de calibre mondial tout en étant attentif aux besoins spécifiques du tir à l'arc à la province.

Le Championnat du Québec a fourni aux clubs de tir à l'arc québécois l'occasion d'offrir une compétition de haut niveau dans leur région. TAQ admet la complexité de l'organisation d'un tel Championnat et fournit de l'aide au Club Hôte. Ce manuel prétend étaler le travail de base nécessaire pour cet événement.

La collaboration de tous et chacun est primordiale dans le processus d'instauration des normes d'un tournoi; vos suggestions et recommandations ont une grande valeur aux yeux de TAQ.

Une fois de plus, merci d'être au cœur de la promotion de ce merveilleux sport qu'est le tir à l'arc.

T – TABLE DES MATIÈRES

Dernière révision

R RÈGLEMENTS

R-1 Protocole d'Entente

Mars 2013

R1 – PROTOCOLE D'ENTENTE

Quand un club se voit octroyer l'organisation du Championnat, celui-ci formera le "Comité Organisateur" aussi nommé dans le présent document "le Comité" ou "CO". Le Comité Organisateur et TAQ entreprennent des négociations pour le bon déroulement de l'événement. Le bureau de TAQ fera parvenir une copie du Protocole d'Entente au Comité Organisateur.

Le Protocole d'Entente est un processus allant dans les deux sens. Le Comité Organisateur doit relire les termes dont il est fait mention dans le document, signer celui-ci et le retourner au Président de TAQ pour qu'il y ajoute sa signature aussitôt que possible. Le Comité et TAQ peuvent négocier des changements à toutes parties du Protocole d'Entente jusqu'à satisfaction mutuelle. Ceci permettra au Club Hôte de démarrer tôt afin d'obtenir un tournoi fructueux. Un exemplaire du Protocole d'Entente entre TAQ et le Comité Organisateur est disponible sur le site officiel de TAQ (www.ftaq.qc.ca).

Le Protocole d'Entente fait la liste de toutes les responsabilités du Club Hôte et de TAQ. Il précise également les dates limites ou les balises pour le parachèvement de chacune des étapes de préparation pour le Championnat. Il devrait servir de guide pour planifier toutes les activités menant jusqu'au moment de l'événement tels que: choix de l'hôtel hôte, identification de site de la compétition, désignation du directeur de tir, désignation des juges et identification des commanditaires.

En plus du Protocole d'Entente, des listes de vérification sont fournies dans ce guide et il est impératif de les consulter et les maintenir à jour durant toute la préparation pour le déroulement du Championnat.

T – TABLE DES MATIÈRES

Dernière révision

C	<u>COMITÉ</u>	
C-1	Comité Organisateur	Mars 2013
C-2	Services aux participants	Mars 2013
C-3	Bénévoles	Mars 2013
C-4	Finances et marketing	Mars 2013
C-5	Communications et protocole	Mars 2013
C-6	Logistique	Mars 2013
C-7	Premiers soins	Mars 2013
C-8	Technique	Mars 2013

C1 – COMITÉ ORGANISATEUR

Rôle :

Le Comité Organisateur dirige et coordonne toutes les activités du Milieu Hôte. Il est composé de responsables de dossiers qui se chargeront des différents aspects de la compétition. Aussi, le Comité Organisateur assure la liaison entre le Milieu Hôte et le comité des tournois de TAQ et coordonne les interventions des différents organismes impliqués dans l'organisation du Championnat du Québec.

Tâches :

1. Création du Comité Organisateur

Établir le rôle des membres du CO mentionnés dans le tableau ci-dessous.

Président et premier répondant	<ul style="list-style-type: none"> ▪ Monter un tableau avec les rôles et tâches des membres du CO. ▪ S'assurer du bon fonctionnement.
Vice-président	<ul style="list-style-type: none"> ▪ Seconder le Président lors du Championnat; remplacer celui-ci en cas d'absence.
Trésorier	<ul style="list-style-type: none"> ▪ Gérer le compte à recevoir, compte de dépenses et rapport financier de l'évènement. ▪ Gérer la section finances/marketing
Secrétaire	<ul style="list-style-type: none"> ▪ Prendre les notes nécessaires au bon fonctionnement du CO. ▪ S'assurer que les documents nécessaires sont remplis et envoyés.
Responsables de dossiers	<ul style="list-style-type: none"> ▪ Gérer les aspects spécifiques à l'organisation de l'évènement (ex. : bénévoles, accueil, etc.) ▪ Rapporter toute information nécessaire au CO concernant les dossiers.

2. Site de compétition

Pour la tenue du Championnat, il faut une salle assez grande pour pouvoir contenir de 20 à 40 cibles animalières à diverses distances et accueillir tous les participants, les spectateurs, les divers intervenants (juges, bénévoles...) ainsi tout le matériel nécessaire. Un grand gymnase ou un aréna sont de bons exemples d'endroits pour tenir le Championnat.

3. Protocole d'Entente et ses Annexes

Remplir et signer l'Entente ainsi que les Annexes comprises dans le document, puis l'envoyez à TAQ dans les plus brefs délais.

4. Responsables de dossiers

Choisir qui se chargera de chaque aspect de l'évènement comme la mise en place de la salle ou encore l'accueil des participants. Voir les sections C-2 à C-8. Vous pouvez ajouter des « sections » (ou dossiers) si nécessaire.

5. Organigramme de fonctionnement

Voir l'exemple à l'Annexe 2 dans le document A. L'organigramme doit comporter les noms des responsables et les responsabilités du CO ainsi que des responsables de dossiers. À envoyer à TAQ dans les plus brefs délais.

6. Objectifs et échéanciers

Utiliser l'Annexe 3 dans le document A. Établir les objectifs principaux de l'évènement ainsi que les échéanciers dans lesquels ils doivent être accomplis. Distribuer les tâches à faire au CO et aux responsables de dossiers pour remplir les objectifs. Les objectifs doivent rejoindre les critères suivant: Spécifique, Mesurable, dans l'Action, Réaliste et Temporellement adéquat (SMART). Voir les objectifs s'actualiser sera très stimulant et vous permettra de bien suivre le développement de l'évènement.

C1 – COMITÉ ORGANISATEUR

7. Assurances

Si le site de compétition n'est pas enregistré à TAQ (si, par exemple, vous utilisez une salle autre que celle où se déroulent les activités régulières du club), contactez TAQ afin de contracter une police d'assurance pour ce site de compétition (elle est gratuite).

8. Révision de la planification

Réviser chaque aspect de l'événement (ex. : plan de la salle, inventaire, bénévoles) afin de s'assurer de leur bon fonctionnement; détecter et résoudre les situations problématiques.

9. Supervision

Superviser et aider dans tous les aspects de l'événement. Demander aux personnes chargées de chaque dossier ou section de se rapporter au CO afin de faciliter la supervision.

10. Activités protocolaires

Être présent lors des activités protocolaires telles que les remises de médailles et les événements médiatisés.

11. Tâches de conclusion

Superviser aider dans les diverses tâches après l'événement tel que le démontage de la salle, le nettoyage, l'inventaire, etc.

12. Évaluation

Remplir le formulaire d'évaluation situé à l'Annexe 1 du document A. Cette évaluation sera utile dans la rédaction de vos recommandations en plus de permettre à TAQ de déterminer les besoins en ce qui à trait à l'organisation du Championnat du Québec dans le futur.

13. Rapport de recommandations

Nous tenons à recevoir de la part du Comité Organisateur un rapport dans lequel vous nous faites part des points forts et des points faibles de l'événement. Nous apprécierons toute recommandation en vue de l'amélioration du Guide et de ses Annexes. Ces recommandations sont nécessaires à un meilleur déroulement de l'événement dans le futur.



Est-ce que le Protocole d'Entente était clair?

Oui Non

Est-ce que l'organigramme a été rempli correctement?

Oui Non

Est-ce que les objectifs ont été clairement définis ?

Oui Non

Avez-vous rempli l'évaluation?

Oui Non

Avez-vous rédigé votre rapport de recommandation?

Oui Non

C2 – RESPONSABLE DES SERVICES AUX PARTICIPANTS

Rôle :

Le responsable des services aux participants se charge du bon déroulement de certains aspects de l'événement tel que l'accueil, l'hébergement, l'alimentation, etc. Vous trouverez plus bas la liste complète des aspects gérés par le responsable.

Tâches :

1. Options d'hébergement et de restauration

Proposer des sites d'hébergement et des services de restauration à proximité du site de compétition où les participants et les juges pourront dormir et manger. Il est fortement suggéré de négocier des prix spéciaux pour l'événement avec les établissements.

2. Banquet

TAQ recommande très fortement la tenue d'un banquet le samedi soir, puisque cela permet la socialisation des archers et des divers intervenants.

S'assurer du bon déroulement de la soirée. Aider les gens à trouver leur place et leur expliquer le fonctionnement du banquet. Créer une ambiance agréable avec de la musique ou encore une projection de photos de la journée. Avec l'aide du responsable des communications et du protocole, procéder la remise de prix.

3. Pochettes des participants

Avec l'aide du responsable des communications et du protocole, préparer les pochettes de compétition qui seront données à chaque athlète à son arrivée.

Chaque pochette doit contenir :

- Le format de la compétition (voir la section N1 du document N);
- L'horaire et le menu du banquet ainsi que les billets;
- Le numéro de dossard;
- L'assignation des cibles;
- La liste des restaurants à proximité du site et les spéciaux s'il y en a;
- La liste des hébergements à proximité du site et les spéciaux s'il y en a;
- Des dépliants des attraits touristiques de la région (facultatif);
- Un souvenir (épinglette, porte-clés...) (facultatif).

Il est grandement suggéré d'aller voir votre député ou encore le centre touristique de la région pour l'élaboration des pochettes : ceux-ci ont souvent des pochettes prêtes avec des épinglettes de la ville et d'autres documents promotionnels. Vous n'aurez qu'à ajouter les items manquants.

4. Accueil des participants

Assurez-vous que les inscriptions sont en règles. Remettre la pochette à chaque athlète et s'assurer que le numéro de dossard correspond à l'assignation.

5. Accueil des divers intervenants

Informez et guidez les parents, médias et spectateurs afin qu'ils puissent profiter de l'événement dans les meilleures conditions.



- **Est-ce que l'accueil aux participants était adéquat?**
- **Est-ce que l'accueil des intervenants était adéquat?**
- **Est-ce que le banquet s'est déroulé comme prévu?**

Oui Non
Oui Non
Oui Non

C3 – RESPONSABLE DES BÉNÉVOLES

Rôle :

Le responsable des bénévoles gère et supervise tout ce qui concerne les bénévoles, du recrutement à l'horaire, en passant par la formation.

Tâches :

1. Besoins en bénévoles

Établir le nombre de bénévoles indispensables aux divers secteurs de l'événement (exemple : mise en place de salle, compilation). Utiliser l'Annexe 4 du document A pour une liste du personnel nécessaire.

2. Recrutement

Recruter le nombre de bénévoles nécessaire selon la méthode de votre choix. Il y a différents endroits où vous pouvez recruter : dans les clubs de tir à l'arc de la région, chez les scouts, les cadets, familles et amis, etc. Bien déterminer dès le début les disponibilités de chaque bénévole afin de bien structurer l'horaire. Aussi, essayez de donner aux bénévoles des tâches qui sont dans leurs champs d'intérêts : si un bénévole aime faire du travail de bureau, mettez-le à la compilation des résultats; ou encore si un bénévole aime le travail manuel, impliquez-le dans la mise en place de la salle.

3. Formation et assistance

Expliquer à chaque bénévole son rôle et ses tâches pour l'événement. Assurez-vous que toute l'information essentielle soit accessible aux bénévoles pour qu'ils soient en mesure d'accomplir leurs tâches au meilleur de leur capacité.

Lors du Championnat, entretenir une communication constante avec les bénévoles afin d'assurer le bon déroulement de l'événement. Résoudre les problématiques dont les bénévoles font face. Aussi, les guider et participer au démantèlement de la salle. Si possible, trouver une façon que les bénévoles soient identifiables, soit par un chandail commun ou le port d'un brassard.

4. Cantine et boutique souvenir (facultatif)

S'il ya une boutique souvenir ou une cantine, choisir des bénévoles qui s'en occuperont. Travailler avec le responsable des finances et du marketing afin qu'il gère l'inventaire et la caisse.

5. Surveillance

Choisir des bénévoles qui se chargeront de surveiller les locaux dans lesquels les participants entreposeront leur équipement ainsi que le site de compétition.



- **Est-ce que le nombre de bénévoles déterminés au début était adéquat?** Oui Non
- **Avez-vous réussi à recruter le nombre de bénévoles nécessaire?** Oui Non
- **Est-ce qu'il y a eu une supervision et un encadrement constant des bénévoles pendant et après l'événement?** Oui Non
- **Il y a-t-il eu une surveillance constante dans les locaux pour l'entreposage de l'équipement?** Oui Non

C4 – RESPONSABLE DES FINANCES ET DU MARKETING

Rôle :

Le responsable des finances et du marketing prend en charge la gestion des aspects financiers et promotionnels de l'événement.

Tâches :

1. Budget

Avec l'aide du Comité Organisateur, établir le budget général en déterminant les revenus admis et ceux envisageables grâce à la recherche de financement ainsi que toutes les dépenses nécessaires au bon fonctionnement de l'événement. Utiliser un fichier des revenus/dépenses adéquat pour assurer un suivi et le contrôle du budget (exemple : Microsoft Excel). Voir l'Annexe 6 du document A comme exemple de budget.

Effectuer le paiement des comptes ainsi que le contrôle des recettes.

2. Logo – facultatif

Créer et faire la mise en marché du logo officiel du Championnat. Cet aspect de l'événement est optionnel. Il est possible d'utiliser le logo du Club Hôte. Ce logo peut être utilisé pour les articles promotionnels. TAQ exige que son logo officiel soit dans le logo du tournoi.

3. Financement

Inviter les entreprises œuvrant dans toutes les sphères de l'économie locale et régionale à participer financièrement aux opérations du Milieu hôte. Il est recommandé de proposer divers avantages publicitaires aux commanditaires (par exemple, mettre une affiche avec le nom et le logo du commanditaire sur le site de compétition) selon le type de commandite, en autant que ce soit en concordance avec la Politique d'affichage de TAQ et les règlements concernant les installations.

Tir à l'arc Québec autorise la publicité sur l'aire de compétition selon la politique concernant l'affichage de publicité.

1. Toute publicité doit avoir été approuvée par le Comité Organisateur avant son affichage.
2. L'aire de compétition est délimitée de la façon suivante: entre la ligne d'attente des archers et le mur ou le filet à l'arrière des cibles et les deux murs de chaque côté de la salle de tir.
3. Il est permis d'apposer ou d'installer des enseignes, panneaux ou banderoles publicitaires à l'intérieur de l'aire de compétition aux conditions suivantes:
 - a) Sur le mur arrière des cibles ou sur le filet: des panneaux d'une grandeur maximum de 122 cm X 122 cm avec un dégagement minimum de 3 m au-dessus du sol. Maximum de trois panneaux.
 - b) Sur le poste du directeur de tir: des panneaux d'une grandeur maximum de 80 cm X 80 cm disposés à la base du poste de directeur de tir, sur la partie avant ou à l'arrière.
 - c) Sur les murs latéraux, de chaque côté de la salle de tir: deux panneaux publicitaires de grandeur maximum de 122 cm X 122cm ou de 122 cm X 244 cm fixés solidement avec un dégagement minimum de 2 m au-dessus du sol; une banderole de 4 m de longueur X 1 m de hauteur.
 - d) Aucun panneau, aucune banderole ou autre ne peuvent être installés sur le plancher ou suspendus au-dessus de l'espace utilisé par les archers durant le tir.
 - e) Aucune annonce publicitaire ou système ne peut être installée aux signaux lumineux contrôlant le tir.
 - f) Aucune annonce publicitaire ne peut être installée sur les cibles animalières.

C4 – RESPONSABLE DES FINANCES ET DU MARKETING

g) Aucune annonce publicitaire ne peut être munie de parties mobiles, de lumières ou autres dispositifs pouvant affecter la concentration des archers. De même, les couleurs éblouissantes ou criardes sont proscrites.

h) Aucune publicité de boissons alcoolisées ne peut être affichée sur l'aire de compétition (telle que définie plus haut)

4. Il est entendu que lors de toute compétition en salle, TAQ. pourra interdire tout panneau ou autre annonce publicitaire qui ne correspond pas aux normes établies et reconnues par TAQ. De plus, tout officiel pourra refuser toute annonce qui contreviendrait à l'éthique du tir à l'arc ou serait discriminatoire ou déplacée.

5. Il est entendu que cette Politique d'affichage ne s'applique pas lors des tournois sanctionnés aux niveaux national ou international pour lesquels le règlement FITA devra être observé.

6. Articles promotionnels (facultatif)

Cet aspect de l'événement est optionnel. Si désiré, choisir des articles de vente que les participants pourront acheter à titre de souvenir de l'événement. Il est important de faire une évaluation réaliste des ventes possibles et d'établir une bonne structure de vente ainsi qu'un contrôle de l'inventaire.

Voici quelques exemples d'articles promotionnels :

- | | |
|---------------------------|--------------------------|
| - T-shirt; | - Bracelet; |
| - Casquette; | - Veste; |
| - Épinglette; | - Photo souvenir; |
| - Coton-ouaté; | - Tasse à café; |
| - Étui à cellulaire; | - Clé USB; |
| - Porte-clés; | - Aimant à frigo; |
| - Bouteille réutilisable; | - Stylo; |
| - Planche à pince; | - Autocollant; |
| - Sac réutilisable; | - Porte-clés en lanière. |

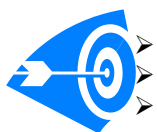
7. Promotion de l'événement

La promotion de l'événement sert à attirer des spectateurs et éventuellement de nouvelles recrues. Il faut donc établir les besoins pour la promotion de l'événement en fonction du budget et du public que l'on souhaite attirer. Commander le matériel nécessaire à la promotion.

Exemples d'outils de promotion :

- | | |
|------------------------|------------------------------|
| - Affiches; | - Site web; |
| - Bannières; | - Communiqué de presse; |
| - Publicité radio; | - Envois postaux; |
| - Publicité télévisée; | - Publicité dans le journal; |
| - Page Facebook; | - Vidéo sur Youtube. |

Distribuer les outils de promotion au niveau local et provincial selon le type de publicité choisi.



Est-ce que les besoins financiers ont été bien déterminés?

Oui Non

Est-ce que les sommes nécessaires ont été accessibles?

Oui Non

Est-ce que les méthodes de financement utilisées ont été efficaces?

Oui Non

C4 – RESPONSABLE DES FINANCES ET DU MARKETING

8. Inventaire

Établir l'inventaire de tout le matériel utilisé avant, pendant et après l'événement. Ceci inclus la matériel de compétition (cibles, lumières...) ainsi que tout autre matériel utilisé pour l'événement (téléphones, imprimantes...). Le but de l'inventaire est de vérifier ce qui est emprunté pour le rendre après la compétition, de vérifier si des vols ont été commis et établir ce qui est réellement utile pour le Championnat dans le futur.

Tenir l'inventaire et assurer une liaison étroite avec les autres responsables de dossiers pour être à jour. Exemple : nombre de cibles utilisées, articles ou nourriture vendus à la boutique (s'il y en a une), etc.

9. Rapport financier

Vérifier les comptes, s'assurer de la véracité des chiffres et envoyer le rapport à TAQ. Cette dernière pourra évaluer les besoins financiers pour l'organisation des futurs événements et s'y adapter.



- Êtes-vous satisfait des résultats de la promotion de l'événement? Oui Non
- Êtes-vous satisfait de la gestion du budget en général? Oui Non
- Êtes-vous satisfait de la mise en place et de la gestion de l'inventaire? Oui Non



C5 – RESPONSABLE DES COMMUNICATIONS ET DU PROTOCOLE

📌 Rôle :

Le responsable des communications et du protocole se charge de tous les activités protocolaires telles que les remises de médailles. Aussi, il a la responsabilité de produire les documents qui seront distribués comme par exemple l'horaire officielle de compétition.

☑ Tâches :

1. Site/page web

Si le club hôte ne possède pas déjà de site web, il est fortement suggéré d'en créer un pour l'événement. Sinon, vous pouvez simplement créer une page, ajouter l'information sur un site existant ou encore utiliser les ressources de TAQ. Le site web doit fournir l'information sur la personne à contacter, le formulaire d'inscription et autres les précisions lorsque requises. Aussi, il peut contenir des cartes routières de la région, des liens touristiques ou encore la liste de la marchandise du tournoi qui sera disponible à la boutique souvenir.

2. Programmation

Établir l'horaire complet du Championnat, incluant les compétitions, les activités protocolaires et les activités sociales. Le format de la compétition doit suivre les directives de TAQ. Rendre cet horaire accessible au public via le site web.

Voici un exemple de programmation :

Samedi

Heures

7 h à 8 h

Activités

Début de contrôle des équipements

8 h à 12 h

Inscription et départ – parcours 2 X 20 cibles (départ progressif)

18 h à 22 h

Banquet

Dimanche

Heures

7 h à 8 h

Activités

Début de contrôle des équipements, inscriptions

8 h

Départ – parcours 2 X 20 cibles (départ simultané)

14 h00

Remise des médailles

3. Programme officiel

Rédiger et produire le programme officiel du Championnat afin de le distribuer aux médias et aux athlètes. Le programme est un petit livret contenant tous les détails de l'événement que l'on remet aux participants, aux spectateurs et aux médias. Le programme doit contenir les éléments suivants :

- Le mot de bienvenue du CO;
- Le mot du Président de TAQ;
- Le mot du Maire ou du Député;
- L'horaire du Championnat (incluant le banquet et les activités protocolaires);
- Le format de la compétition;
- Le serment de l'athlète et de l'officiel (juge);
- Peut contenir la liste des archers et entraîneurs inscrits;
- Peut contenir des remerciements (bénévoles, commanditaires...);
- Toute autre information jugée utile (articles promotionnels, activités touristiques, etc.).

Voir l'Annexe 8 du document A comme exemple de programme.

C5 – RESPONSABLE DES COMMUNICATIONS ET DU PROTOCOLE

4. Activités protocolaires

Organiser les activités protocolaires officielles en assurant l'application des règles à observer en matière d'étiquette et de préséance. Faire la liste des invités, des hôtes et hôtesse ainsi que des dignitaires qui procéderont aux remises de médailles et les inviter. Le responsable doit aussi voir à la conception, la fabrication des médailles **dans le cas où les médailles de TAQ ne sont pas utilisées**. Par la suite, il faut déterminer les besoins pour le bon fonctionnement des activités protocolaires au niveau du matériel (système de son, décoration, podium, etc.)

5. Médias

Envoyer une invitation officielle aux médias locaux et régionaux afin de promouvoir l'événement et le sport. Fournir avec cette invitation une copie de la programmation officielle.

Durant le Championnat, accueillir et guider les médias tout au long de l'événement. Accorder des permissions d'entrevues et la possibilité de prendre en image les diverses activités. Les tenir au courant des événements marquants de la journée.

6. Cérémonie d'ouverture

Le contenu de la cérémonie d'ouverture est à la discrétion du Comité Organisateur, mais elle doit cependant contenir certains aspects imposés par TAQ. Cette cérémonie peut se tenir vendredi soir lors de la pratique officielle ou samedi matin avant le début de la compétition. Elle comprend :

- Un mot du Président du Comité Organisateur; discours de bienvenue, d'une durée maximum de trois (3) minutes.
- Un mot du Président de TAQ qui proclame l'ouverture officielle du Championnat;
- Le serment de l'athlète;

"Au nom de tous les participants, je promets que nous prendrons part à ce Championnat du Québec en concurrents loyaux, respectueux des règlements qui le régit, dans un véritable esprit chevaleresque, pour la gloire de notre sport, et l'honneur de nos équipes".

- Le serment du juge;

"Au nom de tous les juges, je promets que nous remplirons nos fonctions pendant ce Championnat du Québec en toute impartialité, en respectant et en suivant les règles qui régissent notre sport".

- Une brève explication du déroulement de la compétition par le juge en chef.

7. Remise de médailles et de prix

Exécuter la remise des médailles dans les règles. Un podium à trois étages devrait toujours être sur place pour les présentations de médailles. Le podium devrait être placé de façon à permettre de prendre des photos. La cérémonie peut être menée rapidement sans se bousculer, en planifiant les prix à remettre à l'avance. Assurer une liaison avec le responsable technique pour le matériel et le service aux participants pour l'animation.

Pour la remise des médailles du Championnat :

- Ordre d'entrée pour la remise d'une catégorie :
 1. Hôte attitré aux lauréats;
 2. Lauréats dans l'ordre : bronze, argent, or;
 3. Hôte porteur de médailles;
 4. Dignitaire.

- Le groupe entre par la gauche, passe devant le podium, et les athlètes se placent dans l'ordre derrière le podium.
- L'hôte attitré aux lauréats ainsi que le dignitaire se placent à droite du podium

C5 – RESPONSABLE DES COMMUNICATIONS ET DU PROTOCOLE

- L'hôte porteur de médailles se place à droite du podium.
- Annonce du lauréat bronze :
 1. L'hôte attitré aux lauréats indique au lauréat de monter sur le podium;
 2. L'hôte attitré aux lauréats et dignitaire s'avance;
 3. L'hôte porteur de médailles s'avance avec le plateau;
 4. L'hôte attitré aux lauréats prend la médaille, la remet au dignitaire, qui la remet au cou du lauréat et lui serre la main;
 5. L'hôte porteur de médaille revient toujours attendre à droite.
- Annonce du lauréat d'argent (même déroulement).
- Annonce du lauréat d'or (même déroulement).
- Les lauréats se donnent la main et saluent les spectateurs.
- Ordre de sortie du groupe :
 1. Hôte attitré aux lauréats;
 2. Lauréat argent;
 3. Lauréat or;
 4. Lauréat bronze;
 5. Hôte porteur de médailles;
 6. Dignitaire.

*Refaire les étapes à partir de l'entrée du groupe pour chaque catégorie.

8. Cérémonie de clôture

Le contenu de la cérémonie de clôture est à la discrétion du Comité Organisateur, mais elle doit cependant contenir certains aspects imposés par TAQ, qui consiste à ce que le Président du Comité Organisateur prononce un discours de remerciements et invite le Président de TAQ à prononcer la clôture du Championnat du Québec animalier intérieur.



- **Êtes-vous satisfait de votre programme?** Oui Non
- **Êtes-vous satisfait du déroulement des activités protocolaires?** Oui Non
- **Y-a-t-il eu la présence de médias durant l'événement** Oui Non
- **SI OUI, êtes-vous satisfait de votre relation avec les médias lors de l'événement?** Oui Non

C6 – RESPONSABLE DE LA LOGISTIQUE

Rôle :

Le responsable de la logistique a la charge de tout ce qui touche la cueillette d'information, de l'inscription des participants à la compilation des résultats

Tâches :

1. Fichier de compilation de résultats de TAQ

Se procurer et se familiariser avec le fichier de compilation de résultats de TAQ.

2. Formulaire d'inscription

Il est nécessaire que le formulaire d'inscription soit clair et qu'il permette d'amasser toute l'information indispensable. Il doit inclure une référence au code vestimentaire. Voir l'Annexe 7 dans le document A pour un exemplaire du formulaire d'inscription. Le formulaire d'inscription, avec les dates limites, devrait être disponible très tôt dans l'année sur le site web du tournoi.

Le formulaire devrait recueillir :

- Les informations personnelles de chaque archer et la façon de les contacter;
- Les catégories de tir pour chaque archer;
- Les frais d'inscription, incluant ce qu'il en coûtera pour le banquet et les frais pour tirer;
- Le coût des billets pour les non-archers pour le banquet (familles, amis);
- Une indication de l'endroit et de la façon dont les frais doivent être acquittés;
- Les différentes dates limites avec des frais d'inscriptions différents : un prix avant une date, un peu plus cher après cela et une date limite où aucune nouvelle inscription ne sera admise.
- La façon de vous retourner le formulaire, soit par courrier, courriel ou fax (à votre guise).

3. Inscriptions

Recueillir les formulaires d'inscription remplis et les enregistrer. Utiliser cette liste pour faire l'assignation des cibles. Mettre la liste des participants sur le site web afin que les compétiteurs voient qui sera présent et leur permettre vérifier si les informations données ont bien été entrées et sont toujours exactes.

4. Assignation des cibles

Dans la mesure du possible, essayer de regrouper les athlètes d'une même catégorie (sexe, âge, style) sur la même cible. Éviter de mettre des athlètes d'un même club sur la même cible. Se rappeler que les distances différentes avec certaines catégories d'âges; il faut donc en tenir compte si vous devez mélanger des catégories. Afficher l'assignation des participants dans l'aire des résultats



- Est-ce que le formulaire d'inscription était complet?
- Êtes-vous satisfait du déroulement des inscriptions?
- Avez-vous eu toutes les ressources nécessaires pour compléter l'assignation des cibles?

Oui Non

Oui Non

Oui Non

C6 – RESPONSABLE DE LA LOGISTIQUE

5. Accréditation

L'enregistrement est nécessaire. Durant l'accréditation, les éléments suivants devraient être confirmés auprès de chaque personne inscrite :

- La catégorie;
- Le nombre de billets pour le banquet;
- Le numéro de dossard;
- L'assignation de la cible;
- La vague dans laquelle l'archer tire;
- Le paiement est fait et est complet.

6. Comité de protêt

Avant le début du Championnat, sélectionner un jury de trois membres. Cela peut être des juges, des entraîneurs ou des membres du CO, en autant qu'ils aient une bonne expérience dans le tir à l'arc. Si l'un des membres est en conflit d'intérêt (si par exemple, un protêt est émis contre un juge membre du jury), celui-ci doit se retirer et il faut choisir un autre membre.

7. Résultats

À la fin de chaque ronde de 40 flèches, les cartes doivent être déposées à un endroit bien identifié pour la compilation. Afficher les performances dans l'aire des résultats.

8. Transmission des données à TAQ

Transmettre les résultats à TAQ afin que celle-ci les affiche sur son site internet.



➤ **Est-ce que le comité de protêt était bien structuré et compétent?**

Oui Non

➤ **Aviez-vous toutes les ressources nécessaires pour compléter l'accréditation?**

Oui Non

➤ **Avez-vous facilement récolté tous les résultats après chaque partie de la compétition?**

Oui Non

C7 – RESPONSABLE DES PREMIERS SOINS

Rôle :

Le responsable des premiers soins gère l'aspect santé et premiers soins lors de la compétition.

Tâches :

1. Plan d'Action d'Urgence

Remplir le Plan d'Action d'Urgence (Annexe 9 du document A) et s'assurer qu'il soit fonctionnel.

2. Trousse de premiers soins

Se référer à l'Annexe 10 du document A pour une liste d'éléments obligatoires et facultatifs à avoir dans la trousse de premiers soins.

3. Personnel formé

Si possible, avoir sur place du personnel formé en premiers soins.

4. Blessure ou situation d'urgence

Exécuter le Plan d'Action d'Urgence en cas de blessure ou de situation d'urgence; rejoindre rapidement les autorités compétentes (911) et s'assurer de la sécurité et du bien-être des autres personnes impliquées et non-impliquées dans l'intervention. En cas de blessure, remplir le rapport d'accident (Annexe 11 du document A)



- **Est-ce que la trousse de premiers soins est complète?**
- **Est-ce que quelqu'un (responsable, bénévole) avait sa formation en premiers soins?**
- **Êtes-vous satisfait des résultats des interventions pour des blessures ou une urgence?**

Oui Non

Oui Non

Oui Non

C8 – RESPONSABLE TECHNIQUE

Rôle :

Le responsable technique se charge de tout ce qui concerne le travail « de terrain » dans la compétition. Vous trouverez plus bas la liste complète des aspects gérés par ce responsable. Le responsable technique devra se référer au document N de ce guide en grande majorité pour remplir son mandat, puisque le document N comporte tous les aspects relatifs à la disposition et le fonctionnement du site de compétition.

Tâches :

1. Besoins matériels

Établir la liste du matériel nécessaire pour l'événement, que ce soit au niveau de la sécurité, des installations électriques, des installations règlementaires à la compétition ou toute autre disposition nécessaire. Se référer à l'Annexe 5 du document A pour une liste d'éléments obligatoires et facultatifs. S'assurer que le matériel est conforme aux normes les plus récentes.

2. Site de compétition

S'assurer du respect des normes, de la fonctionnalité et de la sécurité du site de compétition et des autres installations telles que la cantine ou l'espace réservé aux spectateurs. Détecter et résoudre les situations problématiques. Voir la section N2 du document N pour une liste des critères à considérer.

Installer la salle selon les normes et les règlements. Voir la section N2 du document N ainsi que les Annexes 12 et 13 du document A pour des exemples et une liste des critères. Faire les lignes au sol et délimiter les espaces réservés aux participants, aux médias et aux spectateurs. Installer les cibles, les supports à arcs et les autres éléments. Établir un inventaire. Aussi, installer les diverses signalisations nécessaires, que se soit pour indiquer l'accès au site de compétition, les vestiaires, les toilettes, l'espace réservé au public, la cantine, la boutique souvenir, l'aire des résultats, etc. Bien afficher l'endroit où les archers doivent aller porter les cartes de pointages. Voir Annexe 14 du document A pour la liste des endroits à identifier.

Accomplir certaines tâches comme vider les poubelles ou résoudre les problématiques survenant durant le Championnat (cible brisée, fil électrique décollé du sol, etc.).

3. Démantèlement

Démonter les installations en lien avec l'événement. Vérifier l'inventaire



- **Avez-vous eu accès à toute la documentation nécessaire en ce qui à trait aux règlements et au fonctionnement de la compétition?** Oui Non
- **Avez-vous eu accès à tous les outils nécessaires pour monter la salle facilement et dans les règles?** Oui Non
- **Avez-vous indiqué correctement les divers endroits qui devaient être signalés (toilettes, entrées...)?** Oui Non
- **Êtes-vous satisfait des installations?** Oui Non

T – TABLE DES MATIÈRES

Dernière révision

N NORMES RELATIVES À L'ASPECT TECHNIQUE

N-1	Format de la compétition	Mars 2013
N-2	Aménagement du site de compétition	Mars 2013
N-3	Autres installations pertinentes	Mars 2013
N-4	Information pertinente	Mars 2013

N1 – FORMAT DE LA COMPÉTITION

I. CATÉGORIES

Voici les diverses catégories possibles lors du Championnat :

1. MAITRE 60 - M60 (homme et femme)

- a) Optionnelle
- b) Peut tirer n'importe quel type d'équipement ou style sujet aux restrictions décrites ci-dessus.

2. MAÎTRE 50 – M50 (homme et femme)

- a) Optionnelle
- b) Peut tirer n'importe quel type d'équipement ou style sujet aux restrictions décrites ci-dessus.

3. OUVERT – BHO (homme et femme)

- a) Tout type d'arc
- b) Peut être utilisé avec déclencheur, gant, protège doigts ou aux doigts nus.
- c) Toute mire ajustable, de toute sorte sujette aux restrictions décrites ci-dessus.

4. LONG BOW – LB (homme et femme)

- a) Long Bow
- b) Un déclencheur n'est pas permis.
- c) Aucun accessoire de visée n'est permis.
- d) Aucune marque sur l'arc ou sur la corde pouvant servir d'aide à la visée n'est permise.
- e) Les poignées multi couleurs et les marques publicitaires à l'intérieur des lames est permises.
- f) Aucun vérificateur d'allonge n'est permis.
- g) Aucun stabilisateur n'est permis.
- h) La corde peut-être de différentes couleurs et peut posséder un tranche fil et un point d'encoche simple. Si deux points d'encoche sont utilisés, la distance entre eux doit être juste suffisante pour retenir l'encoche de la flèche. La fin du tranche fil ne peut se trouver à la hauteur des yeux de lorsque l'arc est en pleine tension.
- i) Les repères pour la bouche ou le nez sont défendus sur la corde.
- j) Une protection pour les doigts de la forme d'un protège-doigts, un gant ou une palette ou un ruban pour tendre, tenir et lâcher la corde est permise.
- k) Un séparateur entre les doigts pour prévenir le pincement de la corde est permis.
- l) Un gant ordinaire, mitaine ou item similaires peut être porté sur la poignée de l'arc, mais ne doit pas être attaché à la poignée. La protection des doigts ne doit pas incorporer d'appareil pour tenir, tirer et relâcher la corde. Une tablette d'ancrage ou appareillage similaire attaché au protège-doigts dans le but d'ancrage n'est pas permise.

5. TRADITIONNEL –TR (homme et femme).

- a) Arcs recourbés
- b) Les modèles permettant le tir au travers du corps de l'arc ne sont pas permis.
- c) Tension maximal de 60 livres
- d) Un déclencheur n'est pas permis.
- e) Aucun accessoire de visée n'est permis.
- f) Aucune marque sur l'arc ou sur la corde pouvant servir d'aide à la visée n'est permis.
- g) Les poignées multi couleurs et les marques publicitaire à l'intérieur des lames est permises.
- h) Un contrôleur d'allonge n'est pas permis.
- i) Un stabilisateur de moins de 13 cm est permis sans tige, sans extension, sans connexion angulaires de montage et sans système d'absorption des chocs.
- j) Un point d'encoche simple est autorisé.
- k) La corde peut-être de différentes couleurs et peut posséder un tranche fil et un point d'encoche simple. Si deux points d'encoche sont utilisés, la distance entre eux doit être juste suffisante pour retenir l'encoche de la flèche.
- l) Les repères pour la bouche ou le nez sont défendus sur la corde.
- m) Une protection pour les doigts de la forme d'un protège-doigts, un gant ou une palette ou un ruban pour tendre, tenir et lâcher la corde est permise.
- n) Un gant ordinaire, mitaine ou items similaires peuvent être portés sur la poignée de l'arc, mais ne doit pas être attaché à la poignée. La protection des doigts ne doit pas incorporer d'appareil

pour tenir, tirer et relâcher la corde. Une tablette d'ancrage ou appareillage similaire attaché au protège-doigts dans le but d'ancrage n'est pas permis.

6. CHASSEUR (HUN)(homme et femme)

- a) Tout type d'arc
- b) Peut-être utilisé avec déclencheur, gant, protège-doigts ou aux doigts nus.
- c) Mire fixe sujet aux restrictions décrites au point 4.4.
- d) Seulement un (1) stabilisateur simple de moins de douze (12) pouces à partir du point d'attachement sur l'arc est permis.
- e) Des amortisseurs de vibrations secondaires ayant moins de deux (2) pouces de longueur à partir du point d'attachement à l'arc sont permis. Ce ne sont pas des contrepoids et aucun poids ne doit être ajouté à ces appareils.
- f) Les mires avec lentilles de grossissement ou non ne sont pas permises.
- g) Le nombre maximum de pointeaux permis est de quatre (4).

7. JUNIOR Ouvert–JRC (homme et femme)

- a) Arc à poulies seulement
- b) Peut-être utilisé avec déclencheur, gant, protège-doigts ou aux doigts nus.
- c) Les mires fixe ou ajustable sont sujettes aux restrictions décrites au point 4.4.

8. JUNIOR TRADITIONNEL – JRTR (homme et femme)

- a) Arc recourbé ou long seulement
- b) Un déclencheur n'est pas permis.
- c) Un point d'ancrage unique seulement.

9. CADET OUVERT – CADC (homme et femme)

- a) Même équipement que JUNIOR Ouvert – JRC

10. CADET TRADITIONNEL – CADTR (homme et femme)

- a) Même équipement que le JUNIOR Traditionnel – JRTR

11. BENJAMIN Ouvert – CUBC (homme et femme)

- a) Même équipement que JUNIOR Ouvert – JRC

12. BENJAMIN TRADITIONNEL – CUBTR (homme et femme)

- a) Même équipement que le JUNIOR Traditionnel – JRTR

13. MINIME Ouvert – PCUBC (homme et femme)

- a) Même équipement que JUNIOR Ouvert – JRC

14. MINIME TRADITIONNEL – PCUBTR

- a) Même équipement que le JUNIOR Traditionnel – JRTR

15. PEEWEE Ouvert – PW (homme et femme)

- a) Tout type d'équipement ou style, sujet aux restrictions identifiées ci-dessus.
- b) Pas de classe séparée homme / femme.
- c) Distance maximum de 20 m

16. ARC RECOURBÉ AVEC AIDE

- a) Cette catégorie est ajoutée dans les règlements pour TAQ seulement afin de permettre aux archers éligibles au programme des Jeux du Québec de participer à des compétitions leur permettant de se perfectionner d'avantage dans leur propre style de tir.
 - CADET – CADTR (homme et femme)
 - BENJAMIN – CUBR (homme et femme)
 - MINIME – PCUBR (homme et femme)
 - PEEWEE – PWR (homme et femme)
- b) Arc recourbé (selon les définitions des règlements de TAC);
- c) Une corde peut être faite de n'importe quel nombre de brins;
- d) Un repose flèches;
- e) Un bouton de pression;
- f) Un contrôleur d'allonge (Clicker)
- g) Un viseur: Il peut y avoir plus d'un système de visée (pour les compétitions au Québec seulement)
- h) Des stabilisateurs et compensateurs sont permis.

N1 – FORMAT DE LA COMPÉTITION

17. CLASSE NON – COMPÉTITIVE (NC) (homme et femme)

- a) Les archers qui possèdent des équipements qui tombent à l'extérieur des présents guides seront placés dans cette catégorie jusqu'à ce que le Comité 3D du TAC établisse la catégorie et les règlements déterminant où elle doit être placée.
- b) Pas de classe séparée homme / femme.
- c) Aucune reconnaissance ou médaille ne sera décernée à cette classe
- d) Peut être tiré de n'importe quel poste de tir.

II. PARCOURS SUR CIBLES ANIMALIÈRES 3D

- 1 x 40 ou 2 x 20 cibles animalières par jour (pour 2 jours);
- Chaque groupe de 3 ou 4 archers peuvent partir simultanément sur des cibles différentes ou progressivement en débutant par la même cible;
- 1 flèche par distance;
- Pointage : 11, 10, 8, 5 et M;
- 2 minutes par archers pour tirer la flèche; ce temps commencera pour le premier archer d'un groupe aussitôt que le groupe précédent aura quitté la cible. Chaque archer suivant de ce groupe aura 2 minutes pour tirer sa flèche. Cette limite de temps de 2 minutes commence quand l'archer précédent de ce groupe relâche sa flèche.
- Les distances maximales pour chaque catégorie doivent absolument être respectées.

Les résultats des deux rondes (samedi et dimanche) serviront au classement du Championnat.

II. COULEUR DES PIQUETS

1. Orange (maximum 45m)

- Maître 50 ans (M50) (50 ans et + au 31 déc. de l'année en cours);
- Chasseur ouvert (BHO) (senior – tous âges);
- Chasseur déclencheur (BHR) (senior – tous âges);
- Chasseur doigts (BHF) (senior – tous âges);
- Poulies sans aide (CU) (senior – tous âges);
- Poulies (JRC) (de 18 à 20 ans au 31 déc. de l'année en cours).

2. Vert (maximum 35m)

- Maître 60 ans (M60) (60 et + au 31 déc. de l'année en cours);
- Chasseur (HUN) (senior – tous âges);
- Chasseur doigts (HF) (senior – tous âges);
- Cadet poulies (CADC) (de 15 à 17 ans au 31 déc. de l'année en cours).

3. Blanc (maximum 25m)

- Maître 50 ans traditionnel (50 ans et + au 31 déc. de l'année en cours);
- Recourbé sans aide (RU) (senior – tous âges);
- Arc long traditionnel (TRD) (senior – tous âges);
- Junior traditionnel (JRT) (de 18 à 20 ans au 31 déc. de l'année en cours);
- Cadet traditionnel (CADT) (de 15 à 17 ans au 31 déc. de l'année en cours);
- Benjamin poulies (CUBC) (13-14 ans au 31 déc. de l'année en cours);
- Benjamin traditionnel (CUBT) (13-14 ans au 31 déc. de l'année en cours).

4. Bleu (maximum 20m)

- Minime poulies (PCUBC) (12 et moins au 31 déc. de l'année en cours);
- Minime traditionnel (PCUBT) (12 ans et moins au 31 déc. de l'année en cours);
- Pee-Wee (9 ans et moins au 31 déc. de l'année en cours).

III. TROPHÉES ET MÉDAILLES

1. Médailles du Championnat

Des médailles seront remis aux participants ayant obtenu le meilleur résultat lors du Championnat (or, argent, bronze), dans chaque catégorie.

N2 – AMÉNAGEMENT DU SITE DE COMPÉTITION

I. SALLE

Voici la liste des divers éléments indispensables à l'aménagement du site de compétition.

Vous pouvez toujours utiliser un site déjà existant ou en aménager un au besoin. En fonction de sa localisation, les aires de sécurité peuvent être plus ou moins grandes.

- La surface du terrain doit être lisse et exempte de tout objet non nécessaire à la pratique;
- Les dimensions du site doivent être environ de 50 mètres de profondeur et de 40 mètres de largeur. Si le site ne peut pas offrir les distances demandées, un ajustement pourra être négocié;
- La hauteur de la salle doit être d'au moins 3 mètres;
- La compétition doit se dérouler dans un endroit ventilé;
- La surface du terrain de tir doit pouvoir accueillir entre 20 et 40 cibles animalières;
- Les distances de tir utilisées se situent entre 0m et 45m, dépendamment des catégories;
- La ligne de tir doit être clairement marquée sur le terrain par des rubans;
- Une aire libre de 8m (si possible) est nécessaire en arrière de la ligne de tir : 3 mètres entre la ligne de tir et la ligne d'attente, 5 mètres entre la ligne d'attente et la zone des spectateurs;
- La zone des spectateurs doit être clairement délimitée.
- Prévoir de sièges derrière la ligne d'attente pour les compétiteurs;
- Un filet de sécurité doit être placé derrière les cibles animalières et se situer à 1 mètre du mur du fond. Le filet doit toucher le sol;
- Toute porte ou fenêtre située à l'avant ou sur le côté de la ligne de tir doit être verrouillée;
- Les entrées situées à l'avant ou sur le côté de la ligne de tir doivent être contrôlées lors de séances de tir à l'arc. De plus, un écran doit être installé pour protéger les personnes qui entrent dans la salle;
- Chaque espace réservé à une cible doit être clairement identifié sur la ligne de tir;
- Un ruban de la couleur de la catégorie correspondante à la cible doit se trouver sur la ligne de tir.

Voir l'Annexe 12 du document A pour un exemple de description visuelle de la salle.

N2 – AMÉNAGEMENT DU SITE DE COMPÉTITION

II. CIBLES ANIMALÈRES

1. Dimensions

- Cibles utilisées : cibles animalières 3D;
- Un mélange de cibles de différentes sortes et grandeurs est autorisé avec les zones de pointages officiellement reconnues par TAQ;

2. Aménagement

- Les cibles doivent être installées de telle façon que les aires de la partie vitale sont ouvertes et facile à distinguer;
- S'il y a plusieurs zones marquantes sur une cible, les organisateurs doivent identifier la zone correcte à tirer de façon appropriée au poste de tir. Ceci doit être fait assez clairement pour ne pas être manqué de tous les postes de tir. Si la zone de pointage désignée n'est pas montrée de façon appropriée, les flèches de n'importe quelle zone de pointage compteront;
- Des photos représentant les cibles utilisées durant la compétition avec les zones vitales bien identifiées (la zone vitale doit être la même que sur la photo) et doivent être placées à un des endroits suivant :
 - à l'enregistrement;
 - à l'entrée de chaque parcours;
 - à chaque poste de tir;
 - des copies des photos peuvent être remises à chacun des participants lors de l'inscription.
- La distance du poste de tir aux parties vitales des cibles ne doit pas dépasser les distances maximales indiquées pour ces catégories respectives;
- Les distances doivent être mesurées à une hauteur approximative de 1,5 à 2m au dessus du sol jusqu'au centre de la partie vitale.

N3 – AUTRES INSTALLATIONS PERTINENTES

Voici une liste des autres installations exigées lors du Championnat du Québec. Il est possible de rajouter des installations si vous les trouver adéquates au bon fonctionnement de l'événement, mais il est interdit de ne pas avoir les éléments figurant déjà sur cette liste.

- Afin de permettre à tous les archers de participer à l'événement, le site de compétition doit avoir les **installations nécessaires pour accueillir les personnes en fauteuil roulant** (rampes d'accès, espace de déplacement suffisamment grand, etc.).
- **Des salles de bain** pour les deux sexes ainsi qu'adaptées pour les fauteuils roulants doivent être accessibles sur le site de compétition.
- Un espace surveillé doit être mis à la disposition des archers pour y déposer et monter leurs équipements et ce, sur le site de compétition.
- **Des poubelles** doivent être mises à la disposition des participants ainsi que des spectateurs. Celles-ci doivent être vérifiées et vidées au besoin.
- **Une aire de stationnement** doit être prévue pour les automobiles.

N4 – INFORMATION PERTINENTE

I. RÈGLEMENTS

Si nécessaire, se référer au document des règlements de TAQ l'ensemble des règlements sur cibles animalières 3D. Ce document est disponible sur le site de TAQ.

II. FRAIS D'HOMOLOGATION À TAQ

Les frais d'homologation des scores seront de 3,00\$ par participant.

III. ENVOI DES RÉSULTATS

1. Résultats électroniques

Le Club Organisateur devra, dans les 24 heures suivant la tenue de la compétition, envoyer par courriel les résultats au secrétariat de Tir à l'arc Québec.

2. Cartes blanches

Le Club Organisateur devra, dans les 5 jours suivant la tenue de la compétition, retourner les cartes blanches au secrétariat de Tir à l'arc Québec.

IV. CODE D'ÉTHIQUE ET CHARTE DE L'ESPRIT SPORTIF

Veillez consulter le site de TAQ pour vous référer au code d'éthique des divers intervenants de la compétition ainsi qu'à la charte de l'esprit sportif.

T – TABLE DES MATIÈRES

Dernière révision

A	<u>ANNEXES</u>	
A-1	Évaluation du Comité Organisateur	Mars 2013
A-2	Organigramme	Mars 2013
A-3	Tableau des objectifs	Mars 2013
A-4	Liste du personnel nécessaire	Mars 2013
A-5	Liste du matériel nécessaire	Mars 2013
A-6	Exemple de budget	Mars 2013
A-7	Exemple de formulaire d'inscription	Mars 2013
A-8	Exemple de programme	Mars 2013
A-9	Plan d'Action d'Urgence	Mars 2013
A-10	Trousse de premiers soins	Mars 2013
A-11	Rapport d'accident	Mars 2013
A-12	Disposition des installations	Mars 2013
A-13	Affiches indicatrices	Mars 2013

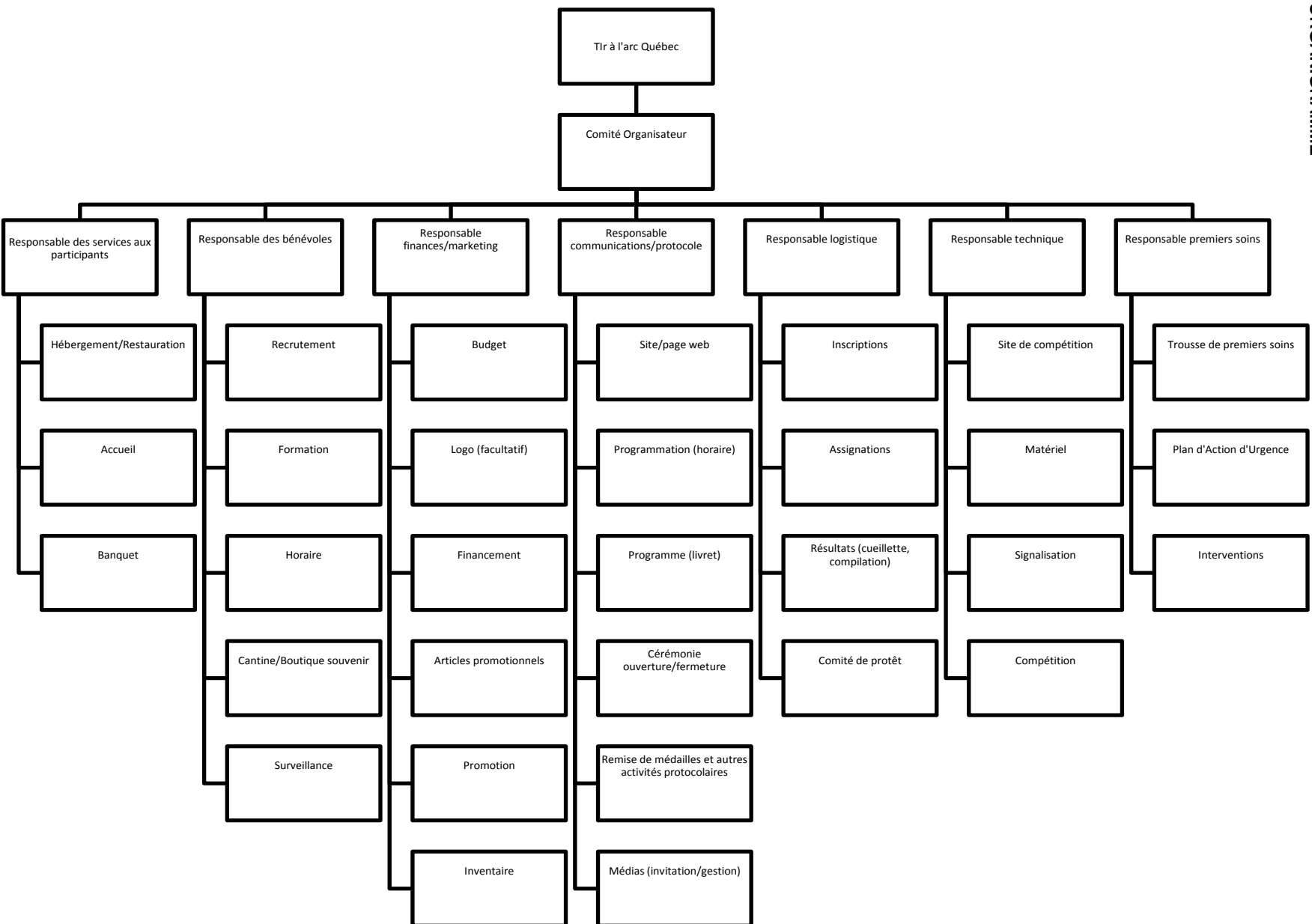
A1 – ÉVALUATION DU COMITÉ ORGANISATEUR

1. Protocole d'Entente
 - a. Est-ce que le Protocole d'Entente était clair? Oui Non
 - b. Est-ce qu'il a été respecté par de TAQ? Oui Non
 - c. Est-ce qu'il a été respecté par du milieu hôte? Oui Non
2. Organigramme
 - a. Est-ce que l'organigramme a été rempli correctement? Oui Non
 - b. Est-ce que les rôles et les tâches étaient bien définis? Oui Non
 - c. Est-ce que l'organigramme était approprié à la situation? Oui Non
3. Objectifs
 - a. Est-ce que les objectifs ont été clairement définis ? Oui Non
 - b. Est-ce que tous les objectifs ont été atteints? Oui Non
 - c. Est-ce que tous les objectifs étaient appropriés à la situation? Oui Non
4. Échéanciers
 - a. Est-ce que toutes les tâches avaient leur échéance? Oui Non
 - b. Est-ce que l'échéancier a été respecté? Oui Non
 - c. Est-ce que l'échéancier était approprié à la situation? Oui Non
5. Bénévoles
 - a. Est-ce que les besoins en bénévoles ont été bien déterminés? Oui Non
 - b. Est-ce que le nombre de bénévoles nécessaires a été atteint? Oui Non
 - c. Est-ce que le nombre de bénévoles établis était approprié à la situation? Oui Non
6. Besoins en ressources matérielles
 - a. Est-ce que les besoins matériels ont bien été déterminés? Oui Non
 - b. Est-ce que tout le matériel désiré a été obtenue? Oui Non
 - c. Est-ce que le matériel était approprié à la situation? Oui Non
7. Supervision avant/pendant/après
 - a. Est-ce que la communication entre le CO et les responsables fut adéquate? Oui Non
 - b. Est-ce qu'un suivi régulier a été fait de la part du CO avec les responsables? Oui Non
 - c. Est-ce que le mode de supervision était approprié à la situation? Oui Non
8. Problématiques
 - a. Est-ce que des situations problématiques sont survenues avant/pendant/après l'événement? Oui Non
 - b. Est-ce que toutes les ressources nécessaires à la résolution de situation problématiques étaient présentes? Oui Non
 - c. Est-ce que toutes les situations problématiques ont été résolues? Oui Non
 - d. Est-ce que le niveau de satisfaction suite à la résolution de situations problématiques était suffisant? Oui Non
9. Évaluation générale
 - a. Êtes-vous satisfait de votre Championnat en général? Oui Non
 - b. Referiez-vous l'événement à l'avenir? Oui Non
 - c. Si c'est le cas, changeriez-vous des aspects dans la planification et/ou l'application? Oui Non
 - d. Avez-vous eu du plaisir à organiser l'événement? Oui Non

Remarques :

S'il vous plaît, ne pas oublier de rédiger un rapport de recommandations.

Merci pour votre implication!



A3 – TABLEAU DES OBJECTIFS

Objectif(s)	Date limite	Tâches	Personne(s) impliquée(s)	Matériel nécessaire	Suivi	Résultat(s)

A4 – LISTE DU PERSONNEL NÉCESSAIRE

Personnel nécessaire sur le site de compétition			
Titre	Tâches	Nombre	Fournis par
Juges	S'assurer du respect des règlements lors de la compétition. Établir le pointage des flèches incertaines. Approuver les corrections sur les cartes de pointage.	3	TAQ
Responsable de Tir à l'arc Québec	Fournir l'expertise technique. Vérifier l'aménagement des sites de compétition. Fournir les juges. Fournir les cartes de pointages.	1	TAQ
Secrétaire de compilation	Recueillir les cartes de pointage. Compiler les résultats. Afficher les résultats. Envoyer les résultats et les cartes de pointages à TAQ.	3-4	Le Milieu Hôte
Agent de surveillance	Surveiller les équipements entreposés. Surveiller les lieux occupés par les participants et spectateurs.	3-4	Le Milieu Hôte
Responsable des premiers soins	En cas de besoin, donner les premiers soins aux blessés. Contacter les autorités compétentes (911) en cas d'urgence.	1	Le Milieu Hôte
Préposé à la caisse (optionnel)	Servir les participants et spectateurs à la cantine ou à la boutique souvenir.	1-2	Le Milieu Hôte
Préposé à l'accueil	Accueillir les participants. Faire l'accréditation des participants. Guider les spectateurs et les médias dans les endroits mis à leur disposition.	1-2	Le Milieu Hôte
Responsable de terrain	Monter/Démonter la salle. Changer les cibles quand nécessaire. Vider les poubelles sur le site de compétition.	5 ou plus si possible	Le Milieu Hôte
Autres	Aider au montage et au démontage de la salle. Aider dans les activités protocolaires. Superviser et participer au bon fonctionnement de l'événement.	Selon besoins	Le Milieu Hôte

A5 – LISTE DE MATÉRIEL NÉCESSAIRE

Matériel nécessaire à la compétition					
Description	Quantité	Fournisseur			
		Organisme	Club	FTAQ	Autre
Cibles animalières	20-40				
Cartes de pointage	300			X	
Indicateur de numéros de cible pour les cibles	20-40				
Supports d'arc	10				
Indicateurs de numéros de cibles sur la ligne de tir	20-40				
Identification de couleur pour les cibles	20-40 de chaque couleur				
Identification de couleur sur la ligne de tir	20-40 de chaque couleur				
Système de son avec micro	1				
Chaises pour les participants	80				
Porte-voix	optionnel				
Walkie-talkie	optionnel				
Filet d'arrêt	1				
Podium pour remise de médailles	1				
Tableau de résultats	2 x 4/8				
Ruban à mesurer 50m	1				
Trousse de premiers soins	1				
Affiches indicatrices (toilettes, entrées...)	Autant que nécessaire				
Affiches des commanditaires	Selon ententes				
Nourriture/Breuvage pour cantine	optionnel				
Poubelles	Autant que nécessaire				

Budget - Championnat du Québec Concentrique Intérieur

A6 – EXEMPLE DE BUDGET

		Dépenses		Revenus		Total		Remarques
		Prévues	Réelles	Prévus	Réels	Prévu	Réel	
Site	Location Salle							
	Matériel							
	Autre:							
Décoration								
	Autre:							
Banquet	Location Salle							
	Nourriture							
	Autre:							
Publicité	Commanditaire							
	Kiosque							
	Affiches							
	Autre:							
Inscription	Maître, senoir et junior							
	Cadet							
	Benjamin							
	Pee-wee							
	Couple							
	Famille							
	enfant additionnel							
	Non-membre TAQ							
	Banquet							
	Autre:							
Articles prom.								
Cantine/ Dép.								
	Autre:							
Récompenses	Médailles							
	Trophés							
	Cadeaux							
	Autre:							
Divers	Aides financières							
	Autre:							
Total: Surplus / (déficit)								

		=	
--	--	---	--

© Tir à l'arc Québec – Guide de l'Organisateur du Championnat du Québec animalier intérieur
L'emploi du masculin doit être considéré dans sa valeur épiciène

A7 – EXEMPLE DE FORMULAIRE D'INSCRIPTION

Logo de Tir à l'arc Québec	Formulaire d'inscription pour le Championnat du Québec intérieur, cibles animalières 3D (DATE)	Club de tir à l'arc de (NOM DU CLUB)
INSCRIRE L'ADRESSE S.V.P., Remplissez un formulaire par inscription		
Nom : _____ # FTAQ: _____ Téléphone: _____ Adresse: _____ Ville: _____ Code postal: _____ Club: _____ Courriel: _____		
Pré-inscription obligatoire pour la compétition de dimanche		
JOURNÉE(S) DE COMPÉTITION(S)		
Samedi (DATE) <input type="checkbox"/> Dimanche (DATE) <input type="checkbox"/>		
SEXE DU (DE LA) PARTICIPANT(E)		
Homme <input type="checkbox"/> Femme <input type="checkbox"/>		
CATÉGORIE D'ÂGE		
Maître 60+ <input type="checkbox"/> Maître 50+ <input type="checkbox"/> Sénior <input type="checkbox"/> Junior <input type="checkbox"/> Cadet <input type="checkbox"/> Benjamin <input type="checkbox"/> Minime <input type="checkbox"/> Pee-wee <input type="checkbox"/>		
CATÉGORIE DE TIR		
Maître 60+ <input type="checkbox"/> Maître 50+ <input type="checkbox"/> Ouvert <input type="checkbox"/> Long bow <input type="checkbox"/> Traditionnel <input type="checkbox"/> Chasseur <input type="checkbox"/> Pee-wee ouvert <input type="checkbox"/> Arc recourbé avec aide <input type="checkbox"/> Non compétitif <input type="checkbox"/>		
Aucun remboursement après le (DATE)		
COMPÉTITION		
	Avant le (DATE)	Après le (DATE)
Maître, Senior & Junior (18 à 20 ans)	30,00 \$	40,00 \$
Cadet (14 à 17 ans)	20,00 \$	30,00 \$
Benjamin (13 et 14 ans) & Minime (10 à 12 ans)	15,00 \$	20,00 \$
Pee-wee (9 ans et moins)	Gratuit	Gratuit
Couple (2 adultes)	50,00 \$	60,00 \$
Famille (max. 2 adultes et 2 enfants)	70,00 \$	80,00 \$
Chaque enfant additionnel	10,00 \$	20,00 \$
Non-membre de la FTAQ		
	+ 25,00\$ carte de membre de la FTAQ	
SOIRÉE		
Repas: (MENU + HEURE)		
Soirée: (ACTIVITÉ FACULTATIVE)		
Coût: 18,00\$ / adulte 8,00\$ / enfants de 12 ans et moins		
Coût Total: _____ \$ + _____ \$ = _____ \$ Compétition Repas + soirée Total		
(INFORMATION PERTINENTE)		
Faites votre chèque ou mandat à l'ordre de : Club de tir à l'arc de (NOM DU CLUB) Postez le tout à l'adresse : (ADRESSE)		

Page Couverture	Mot du président de TAQ	Mot du Comité Organisateur À propos du Club Organisateur	Mot du Maire ou du Député	Horaire (compétition, remises de médailles, banquet)	Horaire (suite)
Menu du Banquet	Serment de l'officiel Serment de l'athlète	Format de la compétition (explication des épreuves)	Format (suite)	Remerciements (bénévoles, commanditaires)	Remerciements (suite)
Entraîneurs inscrits Athlètes inscrits (indiquer première ou deuxième vague)	Athlètes inscrits (suite)	Athlètes inscrits (suite)	Autre	Notes	Endos

Plan d'action d'urgence (PAU)

Date : _____

Équipe : _____

Événement : _____

Endroit : _____

Personne responsable : _____

Personnes chargées des appels, d'accueillir et guider le personnel d'urgence :

Numéros de téléphone

Urgence : 911 **Ambulance :** ____-____-____

Police : ____-____-____ **Pompiers :** ____-____-____

Hôpital : ____-____-____

Autre (spécifier : _____) : ____-____-____

Centre antipoison : ____-____-____

Site de l'activité : ____-____-____

Accès au téléphone sur place (endroit et numéro)

Bureau : _____ **Mural :** _____

Téléphone portable : _____

Boîte téléphonique intérieure : _____

Boîte téléphonique extérieure : _____

Description du site de l'activité

Nom du site : _____

Adresse : _____

Angle des rues : _____ et _____

Liste de vérification et actions à faire par la personne en charge :

- Évaluer et sécuriser les lieux
- Isoler la ou les personnes blessées des spectateurs
- Ne pas déplacer la personne blessée
- Vérifier la présence possible d'un médecin ou autre professionnel de la santé sur le site
- Décider du déplacement de la personne blessée en cas de blessure mineure
- Appeler la personne responsable des appels
- Demeurer près de la personne blessée
- Si c'est un athlète, sortir la fiche d'inscription
- Administrer les premiers soins et surveiller les signes vitaux
- Selon le cas (ex : incendie), faire évacuer le local
- Identifier et indiquer un point de rassemblement
- Remplir un rapport d'accident
- Placer une personne (une de celles chargées des appels) pour accueillir et guider les ambulanciers, les policiers, le médecin ou les parents.

A10 – TROUSSE DE PREMIERS SOINS

MATÉRIEL OBLIGATOIRE ▼

- 1 Ciseaux à bandage
- 1 Pince à écharde pointue
- 12 Épingles de sûreté assorties
- 25 Pansements adhésifs (1 po. x 3 po.) 25mm x 75mm
- 25 Compresse de gaze stériles 4x4 (102mm x 102mm)
- 4 Rouleau de bandage de gaze stérile 2 po. (50mm)
- 4 Rouleau de bandage de gaze stérile 4 po. (100mm)
- 6 Bandage triangulaire 40 x 40 x 56 po.
- 4 Pansements compressifs de 4 po. (100mm)
- 1 Rouleau de ruban adhésif
- 25 Tampons antiseptiques BZK
- 6 Gants de latex
- 1 Manuel de premiers-soins ou protocole CSST

MATÉRIEL FACULTATIF ▼

- 1 Couverture de survie
- 1 Sac de papier ciré
- 1 Écran facial
- 1 Masque de poche
- 6 Gants de vinyle
- 6 Gants de nitrile
- 25 Tampons d'alcool (désinfection des instruments)
- 1 Compresse froide instantanée

À noter :

- * Une trousse de secours doit être accessible en moins de 5 minutes aller-retour!
- * La trousse ne doit contenir aucun médicament!
- * La trousse doit être complète en tout temps!

A11- RAPPORT D'ACCIDENT

Identification du blessé Nom : _____ Prénom : _____ Adresse : _____ _____ _____ Code postal : _____ Téléphone : _____	Activité Sport : _____ Calibre : <input type="checkbox"/> Initiation <input type="checkbox"/> compétition <input type="checkbox"/> Récréation <input type="checkbox"/> Excellence Situation : <input type="checkbox"/> Entraînement <input type="checkbox"/> Compétition
	Moment de l'accident Date : _____ Heure : _____

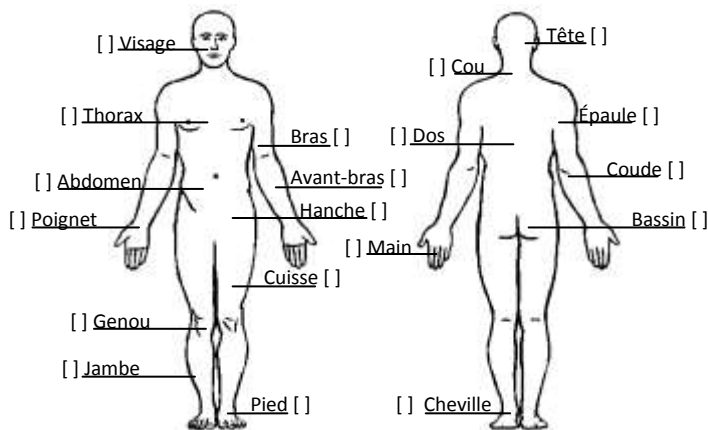
Lieu de l'accident (Indiquer le nom de l'école, du centre sportif ou autre ainsi que l'adresse complète et le nom du plateau sportif s'il y a lieu)

Croquis (faites un plan du site de l'accident et indiquer avec un X l'endroit exact où l'accident a eu lieu)

Description de l'accident

A11- RAPPORT D'ACCIDENT

Description de la blessure (cocher la case correspondante à l'endroit de la blessure)



- Nature:** Fracture Commotion Contusion Éraflure Coupure Inconnu Dislocation Entorse Autre (spécifier): _____
- Type:** Nouveau Récidive Aggravation d'une condition douloureuse préexistante

Commentaires: _____

Témoign(s) : _____

Premiers secours

Premiers soins reçus : Oui Non Refus de traitement

Si oui, par qui : Nom : _____ **Fonction :** _____

La victime est retournée : À son activité À son domicile À l'hôpital

Cas référé à un médecin : Oui Non **Nom du médecin :** _____

Transport en ambulance : Oui Non **Nom de l'hôpital :** _____

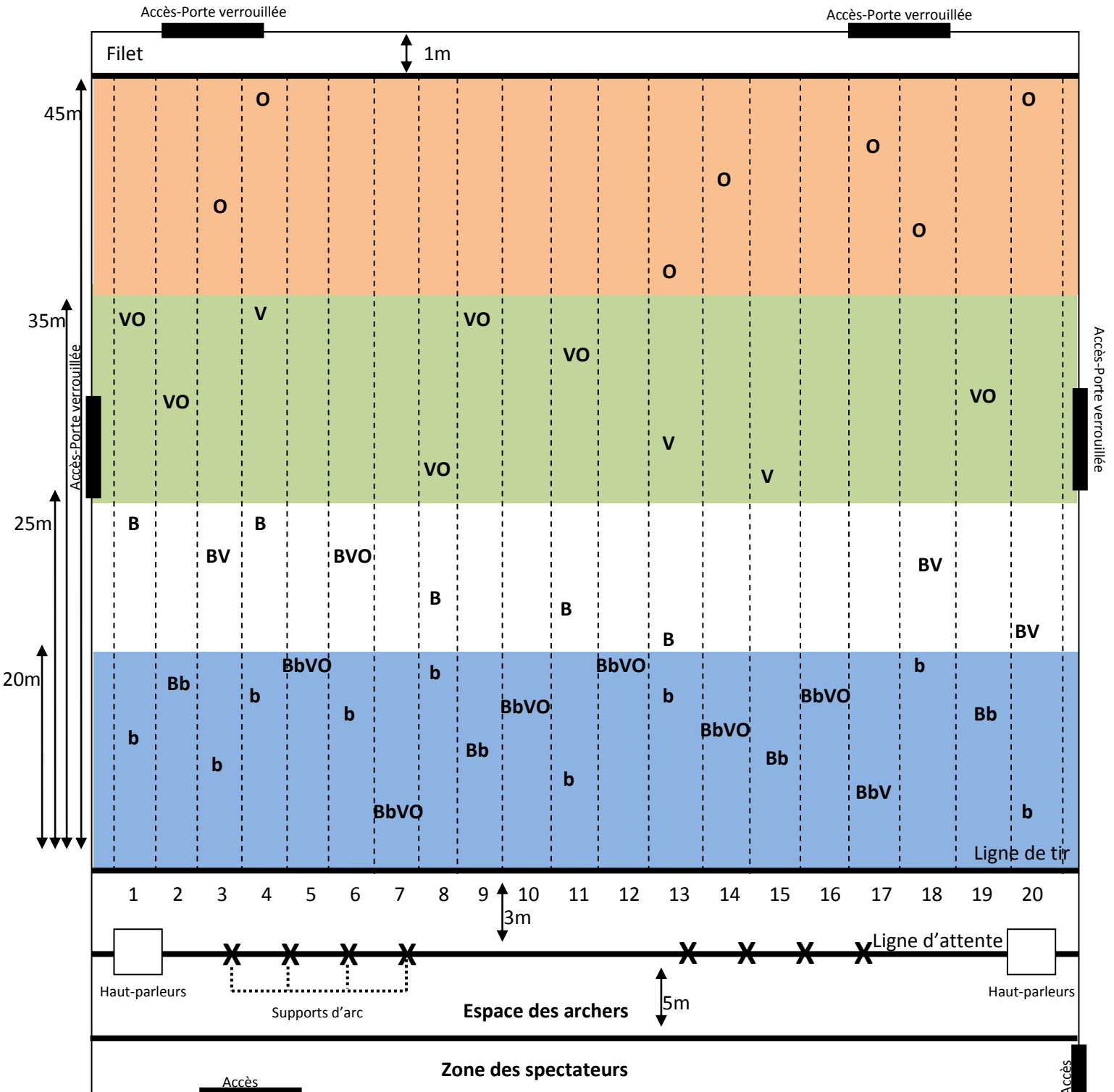
Appel au parent/tuteur : Oui Non **Nom du parent/tuteur :** _____

Signature de la victime : _____ **Date :** _____

Signature du secouriste : _____

Rapport rempli par : _____ **Fonction :** _____

A12 – EXEMPLE D'AMÉNAGEMENT DE LA SALLE



Légende :

- b : cible animalière pour les catégories figurant dans la zone bleue (max. 20m)
- B : cible animalière pour les catégories figurant dans la zone blanche (max. 25m)
- V : cible animalière pour les catégories figurant dans la zone verte (max. 35m)
- O : cible animalière pour les catégories figurant dans la zone orange (max. 45m)

* Ce plan n'est pas à l'échelle

A13 – AFFICHES INDICATRICES

Les symboles ci-dessous sont des exemples de représentations des endroits à indiquer : ils sont donc facultatifs. Cependant, il est nécessaire d'indiquer avec la méthode de votre choix tous les endroits mentionnés dans la liste afin de faciliter l'orientation des participants, spectateurs et des médias. Les symboles doivent être accompagnés de flèches indiquant la direction des installations.



Toilettes (hommes, femmes, fauteuils roulants)



Entrée du site de compétition



Vestiaires (entreposage de l'équipement)



Cantine (facultative)



Boutique (facultative)

SPECTATEURS

Espace pour les spectateurs

COMPILATION

Table de compilation des résultats

RÉSULTATS

Aire de résultat

MÉDIAS

Espace réservé aux médias